

Dell Latitude E6320-brukermanual

Forskriftsmessig modell P12S
Forskriftmessig type P12S001



Merknader, forholdsregler og advarsler



MERK: En MERKNAD angir viktig informasjon som hjelper deg med å bruke datamaskinen bedre.



FORSIKTIG: En FORHOLDSREGEL angir potensiell fare for maskinvaren eller tap av data hvis du ikke følger instruksjonene.



ADVARSEL: En ADVARSEL angir potensiell fare for skade på eiendom, personskade eller død.

Informasjonen i dette dokumentet kan endres uten varsel.

© 2011 Dell Inc. Med enerett.

Reproduksjon av dette materialet i enhver form er strengt forbudt uten skriftlig tillatelse fra Dell Inc.

Varemerker brukt i denne teksten: Dell™, DELL-logoen, Dell Precision™, Precision ON™, ExpressCharge™, Latitude™, Latitude ON™, OptiPlex™, Vostro™ og Wi-Fi Catcher™ er varemerker tilhørende Dell Inc. Intel®, Pentium®, Xeon®, Core™, Atom™, Centrino® og Celeron® er registrerte varemerker eller varemerker tilhørende Intel Corporation i USA og andre land. AMD® er et registrert varemerke og AMD Opteron™, AMD Phenom™, AMD Sempron™, AMD Athlon™, ATI Radeon™ og ATI FirePro™ er varemerker tilhørende Advanced Micro Devices, Inc. Microsoft®, Windows®, MS-DOS®, Windows Vista®, Windows Vista startknapp og Office Outlook® er enten varemerker eller registrerte varemerker tilhørende Microsoft Corporation i USA og/eller andre land. Blu-ray Disc™ er et varemerke eid av Blu-ray Disc Association (BDA) og lisensieres for bruk på plater og spillere. Bluetooth®-ordmerket er et registrert varemerke og eies av Bluetooth® SIG, Inc. og all bruk av et slikt merke av Dell Inc. er under lisens. Wi-Fi® er et registrert varemerke tilhørende Wireless Ethernet Compatibility Alliance, Inc.

Andre varemerker og varenavn kan være brukt i dette dokumentet som henvisninger enten til institusjonene som innehar rettighetene til merkene og navnene eller til produktene deres. Dell Inc. fraskriver seg enhver eiendomsinteresse i andre varemerker og varenavn enn sine egne.

2011 – 07

Rev. A00

Innholdsfortegnelse

Merknader, forholdsregler og advarsler.....	2
Kapittel 1: Arbeide inne i datamaskinen.....	9
Gjør følgende før du foretar arbeid inne i datamaskinen:.....	9
Anbefalte verktøy.....	10
Slå av datamaskinen.....	11
Etter at du har arbeidet inne i datamaskinen.....	11
Kapittel 2: ExpressCard.....	13
Ta ut ExpressCard-kortet.....	13
Sette inn ExpressCard-kortet.....	13
Kapittel 3: Secure Digital-kort (SD-kort).....	15
Ta ut SD-kortet.....	15
Sette inn SD-kortet.....	15
Kapittel 4: Batteri.....	17
Ta ut batteriet.....	17
Sette inn batteriet.....	17
Kapittel 5: SIM-kort.....	19
Ta ut SIM-kortet.....	19
Sette inn SIM-kortet.....	20
Kapittel 6: Harddisk.....	21
Ta ut harddisken.....	21
Installere harddisken.....	22
Kapittel 7: Optisk stasjon.....	23
Ta ut den optiske stasjonen.....	23

Sette inn den optiske stasjonen.....	25
Kapittel 8: Hoveddeksel.....	27
Ta av bunndekslet.....	27
Sette på bunndekslet.....	28
Kapittel 9: Minnekort.....	29
Ta ut minnet.....	29
Sette inn minnet.....	30
Kapittel 10: Klokkebatteri.....	31
Ta ut klokkebatteriet.....	31
Sette inn klokkebatteriet.....	32
Kapittel 11: Kort for trådløst lokalnettverk (WLAN).....	33
Ta ut kortet for trådløst lokalnettverk (WLAN).....	33
Sette inn kortet for trådløst lokalnettverk (WLAN).....	34
Kapittel 12: Kort for trådløst fjernnettverk (WWAN).....	35
Ta ut kortet for trådløst fjernnettverk (WWAN).....	35
Sette inn kortet for trådløst fjernnettverk (WWAN).....	36
Kapittel 13: Tastaturramme.....	37
Ta av tastaturrammen.....	37
Sette på tastaturrammen.....	38
Kapittel 14: Tastatur.....	39
Ta av tastaturet.....	39
Sette på tastaturet.....	41
Kapittel 15: Håndleddstøtte.....	43
Ta av håndstøtten.....	43
Sette på håndstøtten.....	45

Kapittel 16: Bluetooth-kort	47
Ta ut Bluetooth-kortet.....	47
Sette inn Bluetooth-kortet.....	48
Kapittel 17: LED-kort	49
Removing The LED Board.....	49
Sette inn LED-kortet.....	51
Kapittel 18: Smartkortleser	53
Ta ut Smart Card-leseren.....	53
Sette inn Smart Card-leseren.....	55
Kapittel 19: Mediekort	57
Ta ut mediekortet.....	57
Sette inn mediekortet.....	59
Kapittel 20: Skjermhengsler	61
Ta av skjermhengseldekslene.....	61
Sette på skjermhengseldekslene.....	62
Kapittel 21: Skjermenhet	63
Ta av skjermenheten.....	63
Sette på skjermenheten.....	67
Kapittel 22: Hovedkort	69
Ta ut hovedkortet.....	69
Sette inn hovedkortet.....	72
Kapittel 23: Varmeavleder	73
Ta ut varmeavledererenhet.....	73
Sette inn varmeavledererenheten.....	75
Kapittel 24: Inn- og utgangspanel	77
Ta ut inn- og utgangspanelet.....	77

Sette på inn- og utgangspanelet.....	79
Kapittel 25: Høytaler.....	81
Ta av høytalerne.....	81
Sette på høytalerne.....	83
Kapittel 26: Likestrøm inn-port.....	85
Ta av inngangsporten til strøm.....	85
Sette på inngangsporten til strøm.....	87
Kapittel 27: Skjermramme.....	89
Ta av skjermrammen.....	89
Sette på skjermrammen.....	90
Kapittel 28: Skjermpanel.....	91
Ta av skjermpanelet.....	91
Sette på skjermpanelet.....	92
Kapittel 29: Kamera.....	93
Ta ut kameraet.....	93
Sette inn kameraet.....	94
Kapittel 30: Spesifikasjoner.....	95
Tekniske spesifikasjoner.....	95
Kapittel 31: Systemoppsett.....	101
Oversikt.....	101
Åpne System Setup (Systemoppsett)-programmet.....	101
Menyvalg ved systemoppsett.....	101
Kapittel 32: Diagnostikk.....	115
Enhetsstatuslamper.....	115
Lamper for batteristatus.....	115
LED-feilkoder.....	115

Kapittel 33: Kontakte Dell.....	117
kontakte Dell.....	117

Arbeide inne i datamaskinen

1

Gjør følgende før du foretar arbeid inne i datamaskinen:

Følg disse sikkerhetsreglene for å beskytte datamaskinen mot mulig skade og bidra til din egen sikkerhet. Hvis ikke annet er anmerket, forutsetter hver av prosedyrene i dette dokumentet følgende:

- Du har utført trinnene i Arbeide på datamaskinen.
- Du har lest sikkerhetsanvisningene som fulgte med datamaskinen.
- En komponent kan byttes ut eller--hvis enheten er kjøpt separat--settes inn ved å utføre trinnene for demontering av komponenten i motsatt rekkefølge.



ADVARSEL: Før du arbeider inne i datamaskinen må du lese sikkerhetsanvisningene som fulgte med datamaskinen. Se mer informasjon om gode arbeidsvaner på hjemmesiden for overholdelse av forskrifter på www.dell.com/regulatory_compliance.



FORSIKTIG: Mange reparasjoner kan bare utføres av en autorisert servicetekniker. Du bør bare utføre feilsøking og enkle reparasjoner som tillates i produktdokumentasjonen eller angis på Internett eller av telefonservice- og støtteteamet. Skader som oppstår på grunn av reparasjoner som ikke er autorisert av Dell, dekkes ikke av garantien. Les og følg sikkerhetsanvisningene som følger med produktet.



FORSIKTIG: Unngå elektrostatisk utlading. Forbind deg selv til jord med en jorderingsstropp rundt håndleddet eller ved å berøre en umalt metallflate med jevne mellomrom, for eksempel en kontakt på baksiden av datamaskinen.



FORSIKTIG: Vær forsiktig når du håndterer komponenter og kort. Ikke berør komponentene eller kontaktene på et kort. Hold kortene i kantene eller i festebraketten i metall. Komponenter som f.eks. prosessoren, må holdes i kantene, ikke pinnene.



FORSIKTIG: Når du kobler fra en kabel, må du trekke i kontakten eller uttrekkstappen, ikke i selve kabelen. Enkelte kabler har kontakter med sperretapper. Hvis du kobler fra denne typen kabel, må du presse inn sperretappene før du kobler fra kabelen. Når du trekker kontakter fra hverandre, må du trekke dem rett og jevnt ut for å unngå å bøye kontaktpinnene. Når du skal koble til en kabel, må du først kontrollere at begge kontaktene er riktig orientert og innrettet.



MERK: Fargen på datamaskinen og enkelte komponenter kan se annerledes ut enn i dette dokumentet.

For å unngå å skade datamaskinen må du utføre trinnene nedenfor før du begynner å arbeide inne i datamaskinen.

1. Pass på at arbeidsunderlaget er plant og rent, slik at du unngår riper i datamaskindekselet.
2. Slå av datamaskinen (se *Slå av datamaskinen*).
3. Hvis datamaskinen er koblet til en forankringsenhet, for eksempel mediebasen eller batterimodulen, kobler du dette fra.



FORSIKTIG: Når du skal koble fra en nettverkskabel, må du først koble kablen fra datamaskinen og deretter fra nettverksenheten.

4. Koble alle nettverkskabler fra datamaskinen.
5. Koble datamaskinen og alt tilkoblet utstyr fra strømuttakene.
6. Lukk skjermen og snu datamaskinen opp-ned på et plant arbeidsunderlag.



MERK: For å unngå skade på hovedkortet må du ta ut hovedbatteriet før du reparerer datamaskinen.

7. Ta ut hovedbatteriet.
8. Snu datamaskinen opp-ned.
9. Åpne skjermen.
10. Trykk på strømknappen for å jorde hovedkortet.



FORSIKTIG: For å unngå elektriske støt må du alltid koble maskinen fra stikkkontakten før du åpner dekselet.



FORSIKTIG: Før du berører noe inne i datamaskinen bør du jorde deg selv ved å berøre en ulakkert metallflate, f.eks metallet på baksiden av datamaskinen. Mens du arbeider bør du ved jevne mellomrom berøre en ulakkert metallflate for å utlade statisk elektrisitet som kan skade de interne komponentene.

11. Ta alle installerte ExpressCard- eller Smart-kort ut av de aktuelle sporene.

Anbefalte verktøy

Fremgangsmåtene i dette dokumentet kan kreve følgende verktøy:

- En liten skrutrekker med flatt blad
- Nr. 0 stjernetrekker
- Nr. 1 stjernetrekker


- Liten plasspiss
- CD med BIOS-oppdateringsprogram

Slå av datamaskinen

△ **FORSIKTIG: Lagre og lukk alle åpne filer og avslutt åpne programmer før du slår av datamaskinen så du unngår å miste data.**

1. Slå av operativsystemet:

- I Windows Vista:

Klikk på **Start** , og klikk deretter på pilen nederst til høyre på **Start**-menyen som vist nedenfor og deretter på **Slå av**.



- I Windows XP:

Klikk **Start** → **Slå av datamaskinen** → **Slå av**. Datamaskinen slås av etter at prosessen med å slå av operativsystemet er fullført.

2. Kontroller at datamaskinen og alt tilkoblet utstyr er slått av. Hvis ikke datamaskinen og tilkoblet utstyr ble automatisk slått av da operativsystemet ble avsluttet, hold inne strømknappen i ca. 4 sekunder for å slå det av.

Etter at du har arbeidet inne i datamaskinen

Når du er ferdig med å sette alt tilbake, må du passe på at du kobler til eventuelle eksterne enheter, kort, kabler osv. før du slår på datamaskinen.

△ **FORSIKTIG: Bruk kun batterieret som er beregnet på den bestemte Dell-datamaskinen for å unngå skade på datamaskinen. Ikke bruk batterier som er beregnet på andre Dell-datamaskiner.**

1. Koble til eksternt utstyr, f.eks. portreplikator, batteriskive eller mediebase, og sett på plass eventuelle kort som ExpressCard.
2. Koble eventuelle telefon- eller nettverkskabler til datamaskinen.

△ **FORSIKTIG: Hvis du skal koble til en nettverkskabel, kobles først kablen til nettverksenheten og deretter til datamaskinen.**

3. Sett inn batteriet.
4. Koble datamaskinen og alle tilkoblede enheter til stikkontaktene.
5. Slå på datamaskinen.

ExpressCard

2

Ta ut ExpressCard-kortet

1. Følg fremgangsmåten i *Før du arbeider på datamaskinen.*
2. Trykk på ExpressCard-kortet for å løsne det fra datamaskinen.



3. Skyv kortet ut av datamaskinen.



Sette inn ExpressCard-kortet

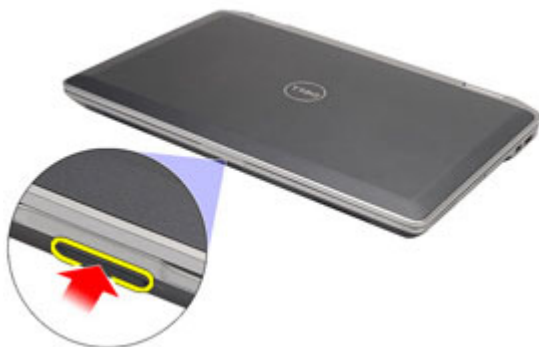
1. Skyv ExpressCard-kortet inn i sporet til det klikker på plass.
2. Følg fremgangsmåten i *Etter at du har arbeidet inne i datamaskinen.*

Secure Digital-kort (SD-kort)

3

Ta ut SD-kortet

1. Følg fremgangsmåten i *Før du arbeider på datamaskinen.*
2. Trykk på SD-kortet for å løsne det fra datamaskinen.



3. Skyv SD-kortet ut av datamaskinen.



Sette inn SD-kortet

1. Skyv SD-kortet inn i sporet til det klikker på plass.
2. Følg fremgangsmåten i *Etter at du har arbeidet inne i datamaskinen.*

Batteri

4

Ta ut batteriet

1. Følg fremgangsmåten i *Før du arbeider på datamaskinen*.
2. Bruk skyvelåsene for å løsne batteriet.



3. Skyv ut batteriet, og ta det ut av datamaskinen.



Sette inn batteriet

1. Skyv batteriet inn i sporet til det klikker på plass.
2. Følg fremgangsmåten i *Etter at du har arbeidet inne i datamaskinen*.

SIM-kort

5

Ta ut SIM-kortet

1. Følg fremgangsmåten i *Før du arbeider på datamaskinen*.
2. Ta ut *batteriet*.
3. Trykk på SIM-kortet for å løsne det fra datamaskinen.



4. Skyv SIM-kortet ut av datamaskinen.



Sette inn SIM-kortet

1. Skyv SIM-kortet på plass.
2. Sett inn *batteriet*.
3. Følg fremgangsmåten i *Etter at du har arbeidet inne i datamaskinen*.

Harddisk

6

Ta ut harddisken

1. Følg fremgangsmåten i *Før du arbeider på datamaskinen*.
2. Ta ut *batteriet*.
3. Skru ut skruene som holder harddisken til datamaskinen.



4. Skyv og ta harddisken ut av datamaskinen.



5. Skru ut skruen som holder harddiskholderen til harddisken.



6. Trekk og ta harddiskholderen ut av harddisken.



Installere harddisken

1. Fest harddiskholderen til harddisken.
2. Stram til skruene for å feste harddiskholderen til harddisken.
3. Skyv harddisken inn i datamaskinen.
4. Skru inn igjen, og stram til skruene som holder harddisken til datamaskinen.
5. Sett inn *batteriet*.
6. Følg fremgangsmåten i *Etter at du har arbeidet inne i datamaskinen*.

Optisk stasjon

7

Ta ut den optiske stasjonen

1. Følg fremgangsmåten i *Før du arbeider på datamaskinen*.
2. Trykk og løsne låsen på den optiske stasjonen.



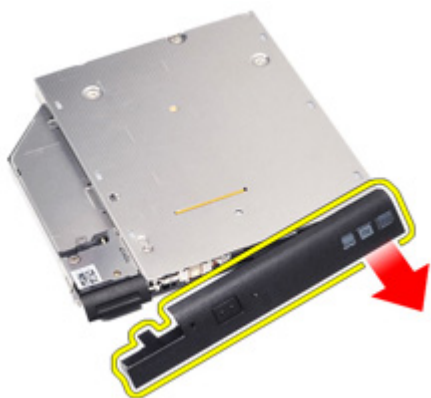
3. Skyv den optiske stasjonen ut av datamaskinen.



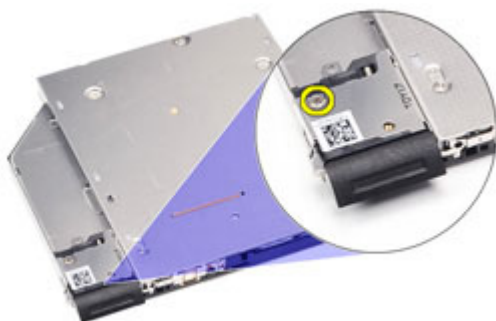
4. Skyv luken på den optiske stasjonen fra én side for å løsne den.



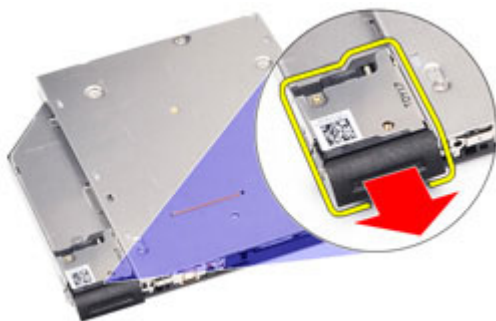
5. Skyv den andre siden av luken på den optiske stasjonen for å løsne den helt fra den optiske stasjonen.



6. Skru ut skruen som holder stasjonslåsen til den optiske stasjonen.



7. Ta stasjonslåsen av den optiske stasjonen.



8. Skru ut skruene som holder stasjonslåsbraketten til den optiske stasjonen.



9. Ta stasjonslåsbraketten av den optiske stasjonen.



Sette inn den optiske stasjonen

1. Sett låsebraketten til stasjonen inn i den optiske stasjonen.
2. Stram til skruene for å feste låsebraketten til stasjonen til den optiske stasjonen.
3. Sett stasjonslåsen inn i den optiske stasjonen.
4. Stram til skruen for å feste stasjonslåsen til den optiske stasjonen.
5. Skyv luken på den optiske stasjonen til den sitter helt inn i den optiske stasjonen.
6. Skyv luken på den optiske stasjonen fra den andre siden til den klikker på plass.
7. Sett inn den optiske stasjonen med stasjonslåsen.
8. Skyv stasjonslåsen for å feste den i sporet.
9. Følg fremgangsmåten i *Etter at du har arbeidet inne i datamaskinen*.

Hoveddeksel

8

Ta av bunndekslet

1. Følg fremgangsmåten i *Før du arbeider på datamaskinen*.
2. Ta ut *batteriet*.
3. Ta ut *SD-kortet*.
4. Skru ut skruene som holder bunndekslet til datamaskinen.



5. Løft bunndekslet opp og bort fra datamaskinen.



Sette på bunndekslet

1. Plasser bunndekslet for å flukte skruhellene riktig med datamaskinen.
2. Skru inn igjen, og stram til skruene for å feste bunndekslet til datamaskinen.
3. Sett inn *SD-kortet*.
4. Følg fremgangsmåten i *Etter at du har arbeidet inne i datamaskinen*.

Minnekort

9

Ta ut minnet

1. Følg fremgangsmåten i *Før du arbeider på datamaskinen*.
2. Ta ut *batteriet*.
3. Ta ut *SD-kortet*.
4. Ta av *bunndekslet*.
5. Vri utløsertappene bort fra minnemodulen til de spretter opp.



6. Ta minnemodulen ut av datamaskinen.



Sette inn minnet

1. Sett minnemodulen inn i minnesporet.
2. Trykk på klipsene for å feste minnemodulen til hovedkortet.
3. Sett på *bunndekslet*.
4. Sett inn *SD-kortet*.
5. Sett inn *batteriet*
6. Følg fremgangsmåten i *Etter at du har arbeidet inne i datamaskinen*.

Klokkebatteri

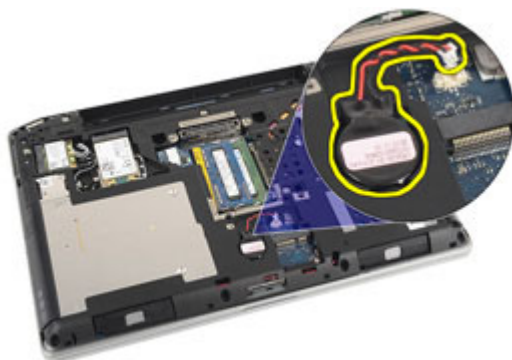
10

Ta ut klokkebatteriet

1. Følg fremgangsmåten i *Før du arbeider på datamaskinen*.
2. Ta ut *batteriet*.
3. Ta ut *SD-kortet*.
4. Ta av *bunndekslet*.
5. Koble klokkebatterikabelen fra hovedkortet.



6. Løsne og ta klokkebatteriet ut av datamaskinen.



Sette inn klokkebatteriet

1. Plasser klokkebatteriet på plass.
2. Koble klokkebatterikabelen til hovedkortet.
3. Sett på *bunndekslet*.
4. Sett inn *SD-kortet*.
5. Sett inn *batteriet*
6. Følg fremgangsmåten i *Etter at du har arbeidet inne i datamaskinen*.

Kort for trådløst lokalnettverk (WLAN)

11

Ta ut kortet for trådløst lokalnettverk (WLAN)

1. Følg fremgangsmåten i *Før du arbeider på datamaskinen*.
2. Ta ut *batteriet*.
3. Ta ut *SD-kortet*.
4. Ta av *bunndekslet*.
5. Koble antennekablene fra WLAN-kortet.



6. Skru ut skruen som holder WLAN-kortet til hovedkortet.



7. Ta WLAN-kortet ut av sporet på hovedkortet.



Sette inn kortet for trådløst lokalnettverk (WLAN)

1. Sett WLAN-kortet inn i koblingen ved en 45-graders vinkel.
2. Skru inn igjen, og stram til skruen som holder WLAN-kortet til datmaskinen.
3. Koble til antennekablene i samsvar med fargekodingen på WLAN-kortet.
4. Sett på *bunndekslet*.
5. Sett inn *SD-kortet*.
6. Sett inn *batteriet*.
7. Følg fremgangsmåten i *Etter at du har arbeidet inne i datamaskinen*.

Kort for trådløst fjernnettverk (WWAN)

12

Ta ut kortet for trådløst fjernnettverk (WWAN)

1. Følg fremgangsmåten i *Før du arbeider på datamaskinen*.
2. Ta ut *batteriet*.
3. Ta ut *SD-kortet*.
4. Ta av *bunndekslet*.
5. Koble antennekablene fra WWAN-kortet.



6. Skru ut skruen som holder WWAN-kortet til hovedkortet.



7. Ta WWAN-kortet ut av datamaskinen.



Sette inn kortet for trådløst fjernnettverk (WWAN)

1. Sett inn WWAN-kortet i koblingen ved en 45-graders vinkel.
2. Sett tilbake og stram til skruen som holder WWAN-kortet til datamaskinen.
3. Koble til antennekablene i samsvar med fargekodingen på WLAN-kortet.
4. Sett på *bunndekslet*.
5. Sett inn *SD-kortet*.
6. Sett inn *batteret*.
7. Følg fremgangsmåten i *Etter at du har arbeidet inne i datamaskinen*.

Tastaturramme

13

Ta av tastaturrammen

1. Følg fremgangsmåten i *Før du arbeider på datamaskinen*.
2. Bruk et plastverktøy for å vri under tastaturrammen for å løsne den fra datamaskinen.



3. Løft tastaturrammen for å løsne tastene og fjerne den fra datamaskinen.



Sette på tastaturrammen

1. Juster tastaturrammen i forhold til tastaturet, og la den klikke på plass.
2. Følg fremgangsmåten i *Etter at du har arbeidet inne i datamaskinen*.

Tastatur

14

Ta av tastaturet

1. Følg fremgangsmåten i *Før du arbeider på datamaskinen*.
2. Ta ut *batteriet*.
3. Ta av *tastaturrammen*.
4. Skru ut skruene som holder tastaturet til datamaskinen.



5. Skru ut skruene som holder tastaturet til håndstøtten.



6. Snu tastaturet, og legg det mot skjermen.



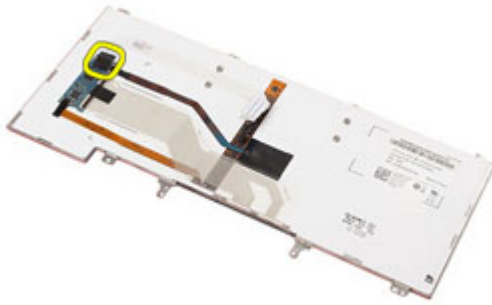
7. Løft klipsen for å løsne tastaturkabelen, koble den fra datamaskinen.



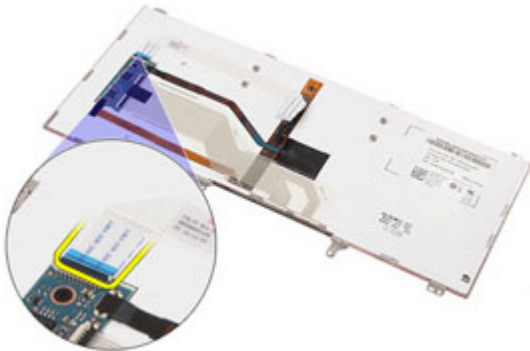
8. Ta av tastaturet fra datamaskinen.



9. Fjern teipen som holder tastaturkabelen til tastaturet.



10. Koble fra tastaturkabelen, og fjern den fra tastaturet.



Sette på tastaturet

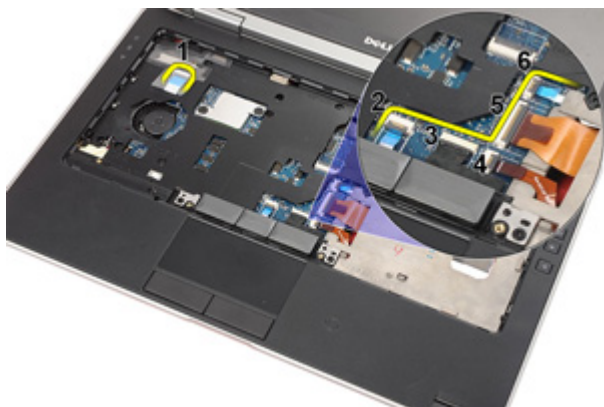
1. Koble tastaturkabelen, og fest den til tastaturet med teip.
2. Koble tastaturkabelen til koblingen på hovedkortet.
3. Snu tastaturet, og legg det på håndstøtten.
4. Skru på igjen, og stram til skruene for å feste tastaturet til håndstøtten.
5. Skru på igjen, og stram til skruene for å feste tastaturet til datamaskinen.
6. Sett inn *batteriet*.
7. Sett på *tastaturrammen*
8. Følg fremgangsmåten i *Etter at du har arbeidet inne i datamaskinen*.

Ta av håndstøtten

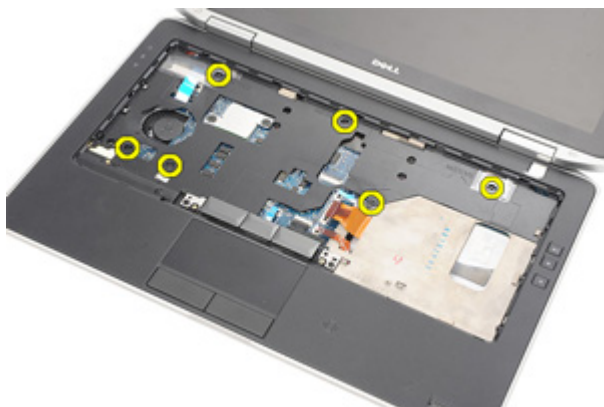
1. Følg fremgangsmåten i *Før du arbeider på datamaskinen*.
2. Ta ut *batteriet*.
3. Ta ut *SD-kortet*.
4. Ta ut den *optiske stasjonen*.
5. Ta av *bunndekslet*.
6. Ta ut *ExpressCard*-kortet.
7. Ta ut *harddisken*.
8. Ta av *tastaturrammen*.
9. Ta av *tastaturet*.
10. Skru ut skruene som holder håndstøtten til datamaskinen.



11. Snu datamaskinen, og koble fra følgende kabler fra hovedkortet.
 - LED-kort
 - styreplate
 - Bluetooth
 - kontaktfri Smart Card-leser
 - ExpressCard
 - fingeravtrykksleser



12. Skru ut skruene for å løsne håndstøtten fra hovedkortet.



13. Løft håndstøtten langs kantene for å låse opp tastene, og ta den ut av håndstøtten.



Sette på håndstøtten

1. Tilpass håndstøtten til datamaskinen, og lås den på plass.
2. Sett inn igjen, og stram skruene for å feste håndstøtten til hovedkortet.
3. Koble følgende kabler til hovedkortet:
 - LED-kort
 - styreplate
 - Bluetooth
 - kontaktfri Smart Card-leser
 - Express Card-kort
 - fingeravtrykksleser
4. Skru inn igjen, og stram til skruene for å feste håndstøtten til datamaskinen.
5. Sett på *tastaturet*.
6. Sett på *tastaturrammen*.
7. Sett på *harddisken*.
8. Sett inn *ExpressCard*-kortet.
9. Sett på *bunndekslet*.
10. Sett på den *optiske stasjonen*.
11. Sett inn *SD-kortet*.
12. Sett inn *batteriet*.
13. Følg fremgangsmåten i *Etter at du har arbeidet inne i datamaskinen*.

Bluetooth-kort

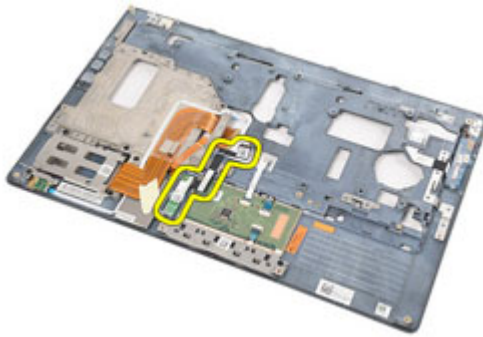
16

Ta ut Bluetooth-kortet

1. Følg fremgangsmåten i *Før du arbeider på datamaskinen*.
2. Ta ut *batteriet*.
3. Ta ut *SD-kortet*.
4. Ta ut den *optiske stasjonen*.
5. Ta av *bunndekslet*.
6. Ta ut *ExpressCard-kortet*.
7. Ta ut *harddisken*.
8. Ta av *tastaturrammen*.
9. Ta av *tastaturet*.
10. Ta av *håndstøtten*.
11. Skru ut skruene som holder Bluetooth-kortet til håndstøtten.



12. Ta Bluetooth-kortet ut av håndstøtten.



13. Løsne og fjern Bluetooth-kabelen fra Bluetooth-kortet.

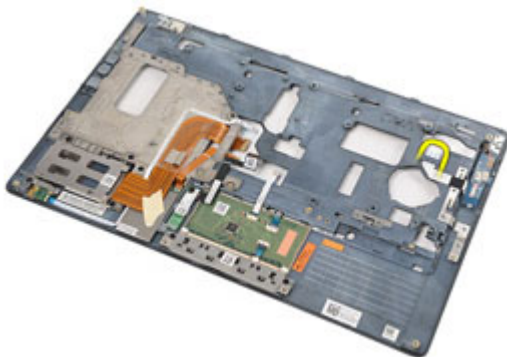


Sette inn Bluetooth-kortet

1. Koble Bluetooth-kabelen til Bluetooth-kortet.
2. Plasser Bluetooth-kortet på håndstøtten.
3. Skru inn igjen, og stram til skruen for å feste Bluetooth-kortet til håndstøtten.
4. Sett på *håndstøtten*.
5. Sett på *tastaturet*.
6. Sett på *tastaturrammen*.
7. Sett på *harddisken*.
8. Sett inn *ExpressCard*-kortet.
9. Sett på *bunndekslet*.
10. Sett på den *optiske stasjonen*.
11. Sett inn *SD-kortet*.
12. Sett inn *batteriet*.
13. Følg fremgangsmåten i *Etter at du har arbeidet inne i datamaskinen*.

Removing The LED Board

1. Follow the procedures in *Before Working On Your Computer*.
2. Remove the *battery*.
3. Remove the *Secure Digital (SD) card*.
4. Remove the *optical drive*.
5. Remove the *base cover*.
6. Remove the *ExpressCard*.
7. Remove the *hard drive*.
8. Remove the *keyboard trim*.
9. Remove the *keyboard*.
10. Remove the *palmrest assembly*.
11. Release the LED board cable from the routing channel.



12. Remove the screw that secures the LED board to the palm rest assembly.



13. Remove the LED board from the palm rest assembly.



Sette inn LED-kortet

1. Plasser LED-kortet på håndstøtten.
2. Skru inn igjen, og stram til skruen som holder LED-kortet til håndstøtten.
3. Før LED-kortkabelen frem til det opprinnelige stedet.
4. Sett på *håndstøtten*.
5. Sett på *tastaturet*.
6. Sett på *tastaturrammen*.
7. Sett på *harddisken*.
8. Sett inn *ExpressCard*-kortet.
9. Sett på *bunndekslet*.
10. Sett på den *optiske stasjonen*.
11. Sett inn *SD-kortet*.
12. Sett inn *batteriet*.
13. Følg fremgangsmåten i *Etter at du har arbeidet inne i datamaskinen*.

Ta ut Smart Card-leseren

1. Følg fremgangsmåten i *Før du arbeider på datamaskinen*.
2. Ta ut *batteriet*.
3. Ta ut *SD-kortet*.
4. Ta ut den *optiske stasjonen*.
5. Ta av *bunndekslet*.
6. Ta ut *ExpressCard-kortet*.
7. Ta ut *harddisken*.
8. Ta av *tastaturrammen*.
9. Ta av *tastaturet*.
10. Ta av *håndstøtten*.
11. Koble Smart Card-leserkabelen fra hovedkortet.



12. Ta ut skruene som holder Smart Card-leseren til datamaskinen.



13. Løft og ta Smart Card-leseren ut av datamaskinen.



Sette inn Smart Card-leseren

1. Plasser Smart Card-leseren på det opprinnelige stedet i datamaskinen.
2. Sett inn igjen og stram til skruene for å feste Smart Card-leseren til datamaskinen.
3. Koble Smart Card-leserkabelen til hovedkortet.
4. Skru inn igjen, og stram til skruene for å feste håndstøtten til datamaskinen.
5. Sett på *håndstøtten*.
6. Sett på *tastaturet*.
7. Sett på *tastaturrammen*.
8. Sett på *harddisken*.
9. Sett inn *ExpressCard*-kortet.
10. Sett på *bunndekslet*.
11. Sett på den *optiske stasjonen*.
12. Sett inn *SD-kortet*.
13. Sett inn *batteriet*.
14. Følg fremgangsmåten i *Etter at du har arbeidet inne i datamaskinen*.

Ta ut mediekortet

1. Følg fremgangsmåten i *Før du arbeider på datamaskinen*.
2. Ta ut *batteriet*.
3. Ta ut *SD-kortet*.
4. Ta ut den *optiske stasjonen*.
5. Ta av *bunndekslet*.
6. Ta ut *ExpressCard-kortet*.
7. Ta ut *harddisken*.
8. Ta av *tastaturrammen*.
9. Ta av *tastaturet*.
10. Ta av *håndstøtten*.
11. Koble mediekortkabelen fra hovedkortet.



12. Skru ut skruene som holder mediekortet til datamaskinen.



13. Ta ut mediekortet fra datamaskinen.



Sette inn mediekortet

1. Plasser mediekortet der det befant seg opprinnelig på datamaskinen.
2. Skru inn igjen, og stram til skruene som holder mediekortet til datamaskinen.
3. Koble mediekortkabelen til hovedkortet.
4. Sett på *håndstøtten*.
5. Sett på *tastaturet*.
6. Sett på *tastaturrammen*.
7. Sett på *harddisken*.
8. Sett inn *ExpressCard*-kortet.
9. Sett på *bunndekslet*.
10. Sett på den *optiske stasjonen*.
11. Sett inn *SD-kortet*.
12. Sett inn *batteriet*.
13. Følg fremgangsmåten i *Etter at du har arbeidet inne i datamaskinen*.

Skjermhengsler

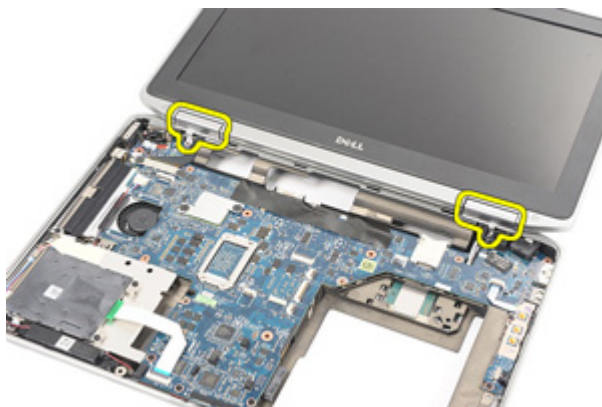
20

Ta av skjermhengseldekslene

1. Følg fremgangsmåten i *Før du arbeider på datamaskinen*.
2. Ta ut *batteriet*.
3. Ta ut *SD-kortet*.
4. Ta ut den *optiske stasjonen*.
5. Ta av *bunndekslet*.
6. Ta ut *ExpressCard-kortet*.
7. Ta ut *harddisken*.
8. Ta av *tastaturrammen*.
9. Ta av *tastaturet*.
10. Ta av *håndstøtten*.
11. Skru ut skruene som holder skjermhengseldekslene til datamaskinen.



12. Ta skjermhengseldekslene av datamaskinen.



Sette på skjermhengseldekslene

1. Plasser skjermhengselene på de aktuelle stedene.
2. Skru inn igjen, og stram til skruene for å feste skjermhengseldekslene til datamaskinen.
3. Sett på *håndstøtten*.
4. Sett på *tastaturet*.
5. Sett på *tastaturrammen*.
6. Sett på *harddisken*.
7. Sett inn *ExpressCard*-kortet.
8. Sett på *bunndekslet*.
9. Sett på den *optiske stasjonen*.
10. Sett inn *SD-kortet*.
11. Sett inn *batteriet*.
12. Følg fremgangsmåten i *Etter at du har arbeidet inne i datamaskinen*.

Skjermenhet

21

Ta av skjermenheten

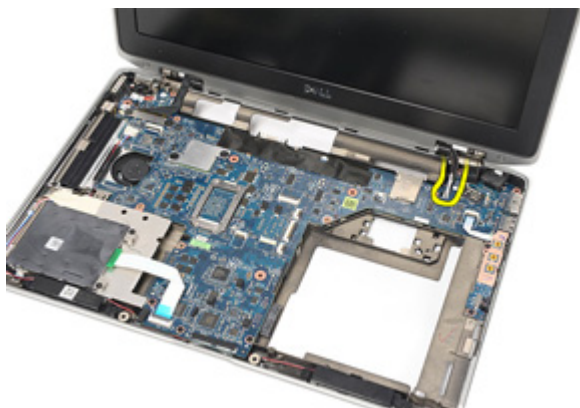
1. Følg fremgangsmåten i *Før du arbeider på datamaskinen*.
2. Ta ut *batteriet*.
3. Ta ut *SD-kortet*.
4. Ta ut den *optiske stasjonen*.
5. Ta av *bunndekslet*.
6. Ta ut *ExpressCard-kortet*.
7. Ta ut *harddisken*.
8. Ta av *tastaturrammen*.
9. Ta av *tastaturet*.
10. Ta av *håndstøtten*.
11. Ta av *skjermhengseldekslene*.
12. Løsne antennekablene fra datamaskinen.



13. Skru ut skruene som holder skjermenheten til datamaskinen.



14. Trekk antennekablene ut av føringskanalene?



15. Skru ut skruene som holder skjermkabelbraketten til hovedkortet.



16. Ta skjermkabelbraketten av datamaskinen.



17. Skyv skjermkabelen for å koble den fra hovedkortet.



18. Skru ut skruen som holder skjermenheten til datamaskinen.



19. Ta skjermenheten ut av datamaskinbasen.

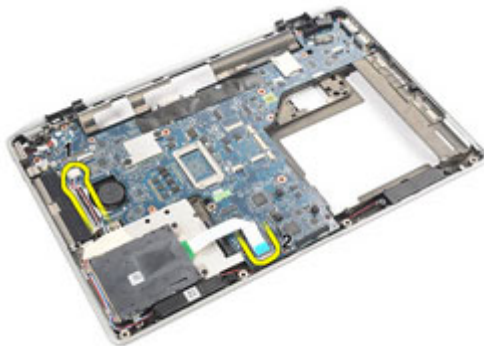


Sette på skjermenheten

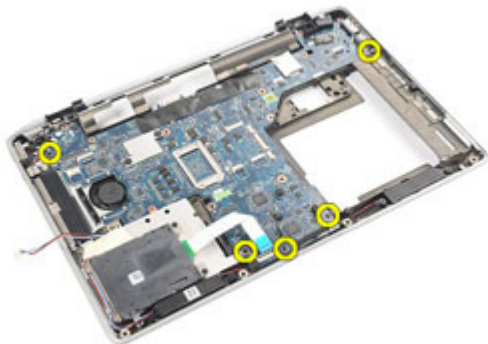
1. Sett skjermenheten tilbake i den opprinnelige stillingen på datamaskinen.
2. Skru inn igjen, og stram til skruen som holder skjermenheten til datamaskinen.
3. Sett på igjen, og koble skjermkabelen til hovedkortet.
4. Sett skjermkabelbraketten tilbake på det opprinnelige stedet.
5. Skru inn igjen, og stram til skruene som holder skjermkabelbraketten til hovedkortet.
6. Før antennekablene gjennom hovedkortet:
7. Skru inn igjen, og stram til skruene som holder skjermenheten til datamaskinen.
8. Før antennekablene frem til den opprinnelig posisjonen.
9. Sett på *skjermhengseldekslene*.
10. Sett på *håndstøtten*.
11. Sett på *tastaturet*.
12. Sett på *tasturrammen*.
13. Sett på *harddisken*.
14. Sett inn *ExpressCard*-kortet.
15. Sett på *bunndekslet*.
16. Sett på den *optiske stasjonen*.
17. Sett inn *SD-kortet*.
18. Sett inn *batteriet*.
19. Følg fremgangsmåten i *Etter at du har arbeidet inne i datamaskinen*.

Ta ut hovedkortet

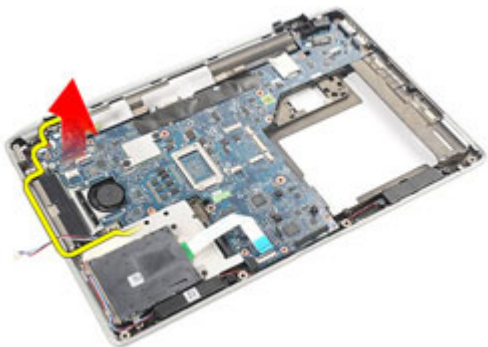
1. Følg fremgangsmåten i *Før du arbeider på datamaskinen*.
2. Ta ut *batteriet*.
3. Ta ut *SD-kortet*.
4. Ta ut den *optiske stasjonen*.
5. Ta ut *SIM-kortet*.
6. Ta av *bunndekslet*.
7. Ta ut *ExpressCard-kortet*.
8. Ta ut *harddisken*.
9. Ta av *tastaturrammen*.
10. Ta av *tastaturet*.
11. Ta ut *kortet for trådløst lokalt nettverk (WLAN)*.
12. Ta ut *kortet for trådløst fjernnettverk (WWAN)*.
13. Ta ut *klokkebatteriet*.
14. Ta ut *mediekortet*.
15. Ta av *håndstøtten*.
16. Ta av *skjermhengseldekslene*.
17. Ta av *skjermerheten*.
18. Koble fra og løsne Smart Card og høyttalerkablene fra hovedkortet.



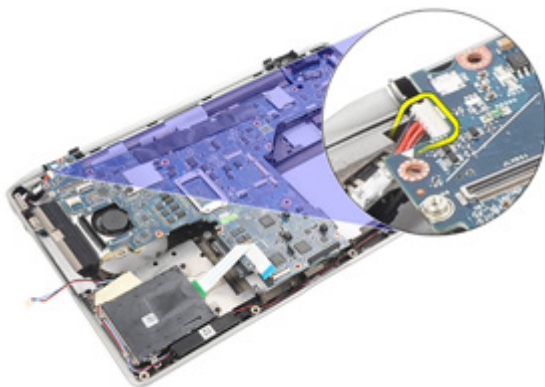
19. Skru ut skruene som holder hovedkortet til datamaskinen.



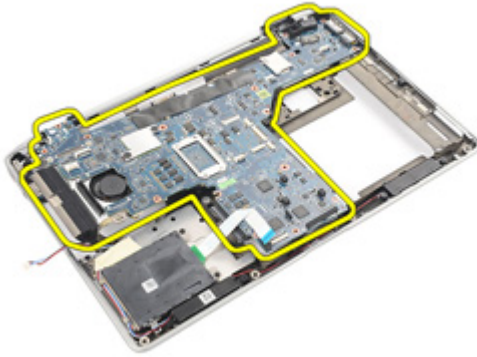
20. Løft hovedkortet for å finne strømkabelen.




21. Koble strømkabelen fra hovedkortet.



22. Løft og ta ut hovedkortet fra datamaskinen.



 **MERK:** Trinn 23 og 24 gjelder datamaskiner som leveres i USA.


23. Snu systemet, og ta ut skruen som holder TAA-kortet.



24. Ta TAA-kortet ut av systemet.



Sette inn hovedkortet

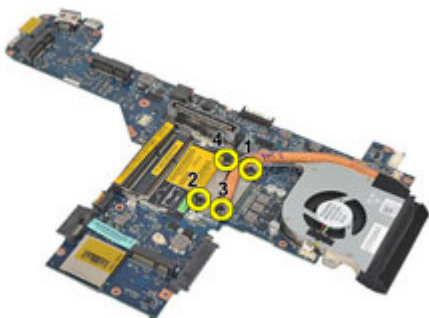
1. Plasser TAA-kortet på det opprinnelige stedet.
-  **MERK:** Trinn 1 og 2 gjelder datamaskiner som leveres i USA.
2. Sett inn igjen og, stram til skruen for å feste TAA-kortet til datamaskinen.
3. Plasser hovedkortet tilbake i den opprinnelige stillingen på datamaskinen.
4. Koble til strømkabelen.
5. Sett inn igjen og, stram til skruene for å feste TAA-kortet til datamaskinen.
6. Plasser og koble Smart Card og høyttalerkablene til hovedkortet.
7. Sett på *skjermerheten*.
8. Sett på *skjermhengseldekslene*.
9. Sett på *håndstøtten*.
10. Sett på *tastaturet*.
11. Sett på *tastaturrammen*.
12. Sett på *harddisken*.
13. Sett inn *ExpressCard*-kortet.
14. Sett på *bunndekslet*.
15. Sett på den *optiske stasjonen*.
16. Sett inn *SD-kortet*.
17. Sett inn *batteriet*.
18. Følg fremgangsmåten i *Etter at du har arbeidet inne i datamaskinen*.

Ta ut varmeavlederenheter

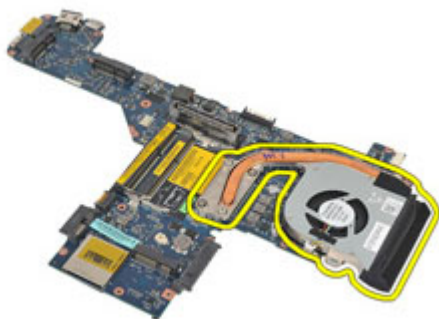
1. Følg fremgangsmåten i *Før du arbeider på datamaskinen*.
2. Ta ut *batteriet*.
3. Ta ut *SD-kortet*.
4. Ta ut den *optiske stasjonen*.
5. Ta ut *SIM-kortet*.
6. Ta av *bunndekslet*.
7. Ta ut *ExpressCard-kortet*.
8. Ta ut *harddisken*.
9. Ta av *tastaturrammen*.
10. Ta av *tastaturet*.
11. Ta ut *kortet for trådløst lokalnettverk (WLAN)*.
12. Ta ut *kortet for trådløst fjernnettverk (WWAN)*.
13. Ta ut *klokkebatteriet*.
14. Ta ut *mediekortet*.
15. Ta av *håndstøtten*.
16. Ta av *skjermhengseldekslene*.
17. Ta av *skjermenheten*.
18. Ta ut *hovedkortet*.
19. Koble varmeavlederkabelen fra hovedkortet.



20. Løsne skruene som holder varmeavlederenheten til hovedkortet.



21. Fjern varmeavlederenheten fra hovedkortet.



Sette inn varmeavlederenheten

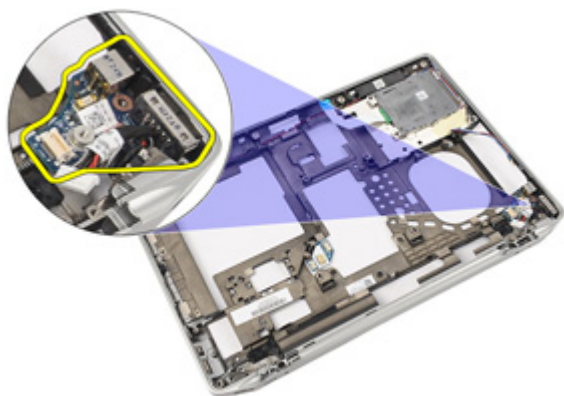
1. Plasser varmeavlederenheten tilbake i den opprinnelige stillingen på hovedkortet.
2. Stram skruene jevnt for å feste varmeavlederenheten til hovedkortet.
3. Koble varmeavlederkabelen til hovedkortet.
4. Sett på *varmeavlederenheten*.
5. Sett på *skjermerheten*.
6. Sett på *skjermhengseldekslene*.
7. Sett på *håndstøtten*.
8. Sett på *tastaturet*.
9. Sett på *tastaturrammen*.
10. Sett på *harddisken*.
11. Sett inn *ExpressCard*-kortet.
12. Sett på *bunndekslet*.
13. Sett på den *optiske stasjonen*.
14. Sett inn *SD*-kortet.
15. Sett inn *batteriet*.
16. Følg fremgangsmåten i *Etter at du har arbeidet inne i datamaskinen*.

Ta ut inn- og utgangspanelet

1. Følg fremgangsmåten i *Før du arbeider på datamaskinen*.
2. Ta ut *batteriet*.
3. Ta ut *SD-kortet*.
4. Ta ut den *optiske stasjonen*.
5. Ta ut *SIM-kortet*.
6. Ta av *bunndekslet*.
7. Ta ut *ExpressCard-kortet*.
8. Ta ut *harddisken*.
9. Ta av *tastaturrammen*.
10. Ta av *tastaturet*.
11. Ta ut *kortet for trådløst lokalnettverk (WLAN)*.
12. Ta ut *kortet for trådløst fjernnettverk (WWAN)*.
13. Ta ut *klokkebatteriet*.
14. Ta ut *mediekortet*.
15. Ta av *håndstøtten*.
16. Ta av *skjermhengseldekslene*.
17. Ta av *skjermenheten*.
18. Skru ut skruen som holder I/U-panelet til datamaskinen.



19. Ta I/U-panelet av datamaskinen.



Sette på inn- og utgangspanelet

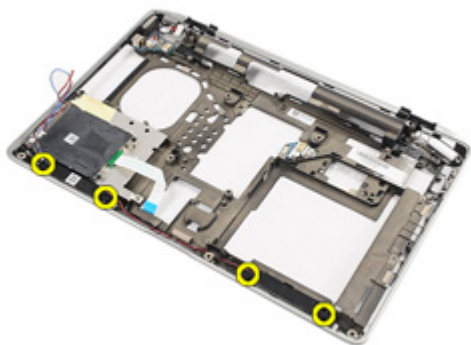
1. Sett I/U-panelet på plass igjen i datamaskinen.
2. Stram til skruene som holder I/U-panelet til datamaskinen.
3. Sett på *skjermenheten*.
4. Sett på *skjermhengseldekslene*.
5. Sett på *håndstøtten*.
6. Sett på *tastaturet*.
7. Sett på *tastaturrammen*.
8. Sett på *harddisken*.
9. Sett inn *ExpressCard*-kortet.
10. Sett på *bunndekslet*.
11. Sett på den *optiske stasjonen*.
12. Sett inn *SD-kortet*.
13. Sett inn *batteriet*.
14. Følg fremgangsmåten i *Etter at du har arbeidet inne i datamaskinen*.

Ta av høytalerne

1. Følg fremgangsmåten i *Før du arbeider på datamaskinen*.
2. Ta ut *batteriet*.
3. Ta av *bunndekslet*.
4. Ta ut *SD-kortet*.
5. Ta ut den *optiske stasjonen*.
6. Ta ut *SIM-kortet*.
7. Ta ut *ExpressCard-kortet*.
8. Ta ut *harddisken*.
9. Ta av *tastaturrammen*.
10. Ta av *tastaturet*.
11. Ta ut *kortet for trådløst lokalnettverk (WLAN)*.
12. Ta ut *kortet for trådløst fjernnettverk (WWAN)*.
13. Ta ut *klokkebatteriet*.
14. Ta ut *mediekortet*.
15. Ta av *håndstøtten*.
16. Ta av *skjermhengseldekslene*.
17. Ta av *skjermenheten*.
18. Ta ut *hovedkortet*.
19. Ta høytalerkabelen av føringskanalen.



20. Skru ut skruene som holder høyttalerne til datamaskinen.



21. Ta høyttalerne av datamaskinen.

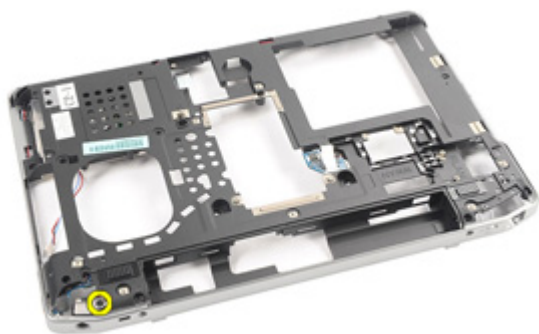


Sette på høyttalerne

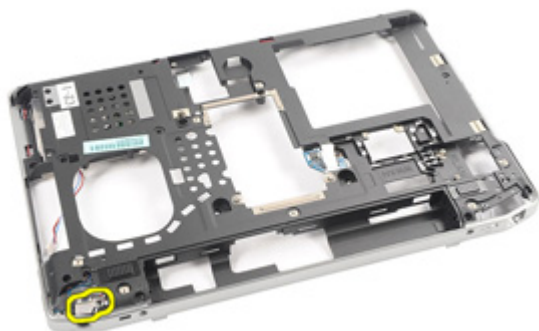
1. Sett høyttalerne tilbake på det opprinnelige stedet på datamaskinen.
2. Stram til skruene for å feste høyttalerne til datamaskinen.
3. Legg på plass, og koble til høyttalerkabelen.
4. Sett inn *hovedkoret*.
5. Sett på *skjermenheten*.
6. Sett på *skjermhengseldekslene*.
7. Sett på *håndstøtten*.
8. Sett inn *klokkebatteriet*.
9. Sett inn *kortet for trådløst lokalnettverk (WLAN)*.
10. Sett inn *kortet for trådløst fjernnettverk (WWAN)*.
11. Sett på *tastaturet*.
12. Sett på *tastaturrammen*.
13. Sett på *harddisken*.
14. Sett inn *ExpressCard*-kortet.
15. Sett inn *mediekortet*.
16. Sett inn *SIM-kortet*.
17. Sett på den *optiske stasjonen*.
18. Sett inn *SD-kortet*.
19. Sett på *bunndekslet*.
20. Sett inn *batteriet*.
21. Følg fremgangsmåten i *Etter at du har arbeidet inne i datamaskinen*.

Ta av inngangsporten til strøm

1. Følg fremgangsmåten i *Før du arbeider på datamaskinen*.
2. Ta ut *batteriet*.
3. Ta ut *SD-kortet*.
4. Ta ut den *optiske stasjonen*.
5. Ta ut *SIM-kortet*.
6. Ta av *bunndekslet*.
7. Ta ut *ExpressCard-kortet*.
8. Ta ut *harddisken*.
9. Ta av *tastaturrammen*.
10. Ta av *tastaturet*.
11. Ta ut *kortet for trådløst lokalnettverk (WLAN)*.
12. Ta ut *kortet for trådløst fjernnettverk (WWAN)*.
13. Ta ut *klokkebatteriet*.
14. Ta ut *mediekortet*.
15. Ta av *håndstøtten*.
16. Ta av *skjermhengseldekslene*.
17. Ta av *skjermenheten*.
18. Ta ut *hovedkortet*.
19. Skru ut skruen som holder strømbraketten til systemet.



20. Ta strøbraketten av systemet.



21. Ta strøporten av systemet.



Sette på inngangsporten til strøm

1. Sett inngangsporten til strøm tilbake på det opprinnelige stedet på datamaskinen.
2. Sett strømbraketten tilbake på det opprinnelige stedet på datamaskinen.
3. Stram til skruen for å feste strømbraketten til datamaskinen.
4. Sett inn *hovedkortet*.
5. Sett på *skjermerheten*.
6. Sett på *skjermhengseldekslene*.
7. Sett på *håndstøtten*.
8. Sett inn *mediekortet*.
9. Sett inn *kortet for trådløst lokalnettverk (WLAN)*
10. Sett inn *kortet for trådløst fjernnettverk (WWAN)*
11. Sett inn *klokkebatteriet*.
12. Sett på *tastaturet*.
13. Sett på *tastaturrammen*.
14. Sett på *harddisken*.
15. Sett inn *ExpressCard-kortet*.
16. Sett på *bunndekslet*.
17. Sett inn *SIM-kortet*.
18. Sett på den *optiske stasjonen*.
19. Sett inn *SD-kortet*.
20. Sett inn *batteriet*.
21. Følg fremgangsmåten i *Etter at du har arbeidet inne i datamaskinen*.

Skjermramme

27

Ta av skjermrammen

1. Følg fremgangsmåten i *Før du arbeider på datamaskinen*.
2. Ta ut *batteriet*.
3. Begynn i bunnen, og vri rammen fra innsiden av skjermenheten.



4. Ta skjermrammen av skjermenheten.



Sette på skjermrammen

1. Plasser skjermrammen på skjermenheten.
2. Trykk langs kantene på toppen og bunnen av skjermrammen.
3. Trykk langs kantene til venstre og høyre på skjermrammen.
4. Sett inn *batteriet*.
5. Følg fremgangsmåten i *Etter at du har arbeidet inne i datamaskinen*.

Skjermpanel

28

Ta av skjermpanelet

1. Følg fremgangsmåten i *Før du arbeider på datamaskinen*.
2. Ta ut *batteriet*.
3. Ta av *skjermmrammen*.
4. Ta ut skruene som holder skjermpanelet til skjermenheten.



5. Snu skjermpanelet.



6. Koble LVDS-kabelen fra skjermpanelet.



7. Ta av skjermpanelet fra skjermenheten.



Sette på skjermpanelet

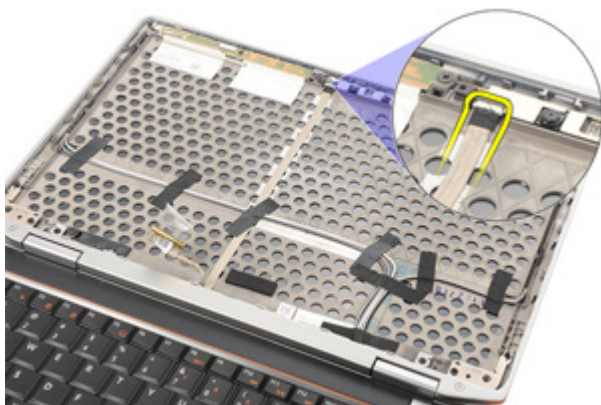
1. Sett skjermpanelet tilbake på det opprinnelige stedet på skjermenheten.
2. Koble LVDS-kabelen til skjermpanelet.
3. Stram til skruene for å feste skjermpanelet til skjermenheten.
4. Sett på *skjermrammen*.
5. Sett inn *batteriet*.
6. Følg fremgangsmåten i *Etter at du har arbeidet inne i datamaskinen*.

Kamera

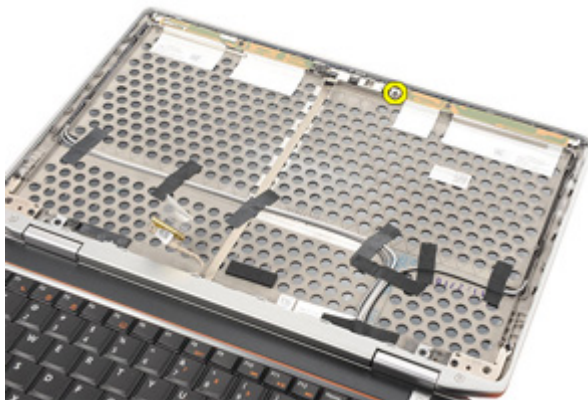
29

Ta ut kameraet

1. Følg fremgangsmåten i *Før du arbeider på datamaskinen*.
2. Ta ut *batteriet*.
3. Ta av *skjermmrammen*.
4. Ta av *skjermpanelet*.
5. Koble kablen fra kameramodulen.



6. Skru ut skruen som holder kameraet og mikrofonen til skjermenheten.



7. Ta kameraet ut av skjermenheten.



Sette inn kameraet

1. Plasser kameramodulen på det opprinnelige stedet i skjermenheten.
2. Stram til skruen for å feste kameraet til skjermenheten.
3. Koble kamerakabelen til kameraet.
4. Sett på *visningsskjermen*.
5. Sett på *skjermrammen*.
6. Sett inn *batteriet*.
7. Følg fremgangsmåten i *Etter at du har arbeidet inne i datamaskinen*.

Tekniske spesifikasjoner



MERK: Tilbudet kan variere fra sted til sted. Følgende spesifikasjoner er bare dem som loven krever at skal følge med datamaskinen. Hvis du vil ha mer informasjon om datamaskinens konfigurasjon, klikker du på **Start** → **Hjelp og støtte**, og velger alternativet for å vise informasjon om datamaskinen.

System Information (systeminformasjon)

Brikkesett	Intel Mobile QM67 Express-brikkesett
DRAM-bussbredde	64-biters
Flash EPROM	SPI 32 Mbits
PCIe-buss Gen 1	100 MHz

Prosesor

Typer	<ul style="list-style-type: none">• Intel Core i3-serien• Intel Core i5-serien med Turbo BoostTechnology 2.0• Intel Core i7-serien med Turbo BoostTechnology 2.0
L2 cache	inntil 6 MB
Ekstern busshastighet	1333 MHz

Minnemodul

Minnekontakt	to SODIMM-spor
Minnekapasitet	1 GB, 2 GB eller 4 GB
Minnetype	DDR3 SDRAM (1333 MHz)
Minimumsminne	2 GB
Maksimumsminne	8 GB

Lyd

Type	firekanals høydefinisjonslyd
Kontroller	IDT 92HD90
Stereokonvertering	24-biters (analog-til-digital og digital-til-analog)
Grensesnitt:	
Internt	High Definition-lyd
Eksternt	mikrofoninngang / kontakt for stereohodetelefoner / eksterne høyttalerkobling
Høyttalere	To
Intern høyttalerforsterker	0,5 W (typisk) per kanal
Volumkontroller	funksjonstaster på tastaturet og programmeny

Video

Type	integrert på hovedkortet
Kontroller	Intel HD Graphics

Kommunikasjon

Nettverksadapter	10/100/1000 Mbps Ethernet LAN
Wireless (trådløs)	trådløst lokalt nettverk (WLAN) og trådløst fjernnettverk (WWAN)

Porter og kontakter

Lyd	én mikrofoninngang / stereoutgang for hodetelefon / høyttalerkobling
Video	<ul style="list-style-type: none">• én 15-pinners VGA-kontakt• én 19-pinners HDMI-kontakt
Nettverksadapter	én RJ-45-kontakt
USB	én 4-pinners USB 2.0-kompatibel kontakt og én eSATA/USB 2.0-kompatibel kontakt
Minnekortleser	én 5-i-1 minnekortleser

Kontaktløst smartkort

Støttede Smart Cards / teknologier	ISO14443A — 106 kbps, 212 kbps, 424 kbps og 848 kbps ISO14443B — 106 kbps, 212 kbps, 424 kbps og 848 kbps ISO15693 HID iClass FIPS201 NXP Desfire
------------------------------------	---

Skjerm

Type	WLED-skjerm (white Light Emitting Diode)
Størrelse	13,3-tommers HD (high definition)
Aktivt område (X/Y)	293,42 mm x 164,97 mm
Dimensjoner:	
Høyde	189,00 mm (7,44")
Bredde	314,00 mm (12,36")
Diagonal	337,82 mm (13,30")
Maksimal oppløsning	1366 x 768 piksler med 263 000 farger
Maksimal lysstyrke	200 nit
Visningsvinkel	0° (lukket) til 135°
Oppdateringsfrekvens	60 Hz
Minimums visningsvinkler:	
Horisontal	+/- 40°
Vertikal	+10°/-30°
Pikselbredde	0,2148 mm

Tastatur

Antall taster	USA: 86 taster, Storbritannia: 87 taster, Brasil: 87 taster og Japan: 90 taster
Oppsett	QWERTY/AZERTY/Kanji

Styreplate

Aktivt område:

Styreplate

X-akse	80,00 mm
Y-akse	40,70 mm

Batteri

Type	<ul style="list-style-type: none">• 3-cellers (30 Watt-timer) litiumionbatteri med ExpressCharge• 6-cellers (60 Watt-timer) litiumionbatteri med ExpressCharge• 6-cellers (58 Watt-timer) litiumionbatteri
------	--

Dimensjoner:

3-cellers

Dybde	29,97 mm (1,18")
Høyde	19,80 mm (0,78")
Bredde	208,00 mm (8,19")

6-cellers

Dybde	54,10 mm (2,13")
Høyde	20,85 mm (0,82")
Bredde	214,00 mm (8,43")

Vekt:

3-cellers	177,00 g (0,39 lb)
6-cellers	349,00 g (0,77 lb)

Ladetid med datamaskinen slått av:

3 celler og 6 celler (60 Watt-timer)	omtrent 1 time ved 80 % kapasitet og 2 timer ved 100 % kapasitet
--------------------------------------	--

Spenning	11,10 VDC
----------	-----------

Temperaturområde:

Ved bruk	0 °C til 35 °C (32 °F til 95 °F)
Ikke i bruk	-40 °C til 65 °C (-40 °F til 149 °F)

Batteri

Klokkebatteri 3 V CR2032-litiumbatteri

Strømadapter

Type 65 W og 90 W

Inngangsspenning 100 VAC til 240 VAC

Inngangsstrøm (maks.) 1,50 A/1, 60 A/1, 70 A

Inngangsfrekvens 50 Hz til 60 Hz

Utgangseffekt 65 W og 90 W

Utgangsstrøm 3,34 A og 4,62 A (kontinuerlig)

Normert utgangsspenning 19,5 +/-1,0 VDC

Temperaturområde:

Ved bruk 0 °C til 40 °C (32 °F til 104 °F)

Ikke i bruk -40 °C til 70 °C (-40 °F til 158 °F)

Fysiske mål

Høyde 25,40 mm til 30,10 mm (1,00" til 1,18")

Bredde 335,00 mm (13,19")

Dybde 223,30 mm (8,79")

Vekt (med 3-cellers batteri) 1,65 kg (3,64 pund)

Omgivelser

Temperatur:

Ved bruk 0 °C til 35 °C (32 °F til 95 °F)

Oppbevaring -40 °C til 65 °C (-40 °F til 149 °F)

Relativ fuktighet (maks.):

Ved bruk 10 % til 90 % (ikke-kondenserende)

Oppbevaring 5 % til 95 % (ikke-kondenserende)

Høyde over havet (maks.):

Omgivelser

Ved bruk	-15,24 m til 3048 m (-50 fot til 10 000 fot)
Ikke i bruk	-15,24 m til 10 668 m (-50 fot til 35 000 fot)
Luftforurensningsnivå	G1 som definert i ISA-S71.04-1985

Oversikt

I System Setup-programmet kan du:

- endre systemkonfigurasjonen etter at du har lagt til, endret eller fjernet maskinvare på datamaskinen
- velge eller endre brukertilgjengelige alternativer, for eksempel brukerpassordet
- se hvor mye minne som er tilgjengelig, eller angi hvilken type harddisk som er installert

Før du bruker System Setup (Systemoppsett) anbefaler vi at du skriver informasjon i skjermen System Setup (Systemoppsett) som referansemateriale i fremtiden.



FORSIKTIG: Du bør ikke endre innstillingene for dette programmet med mindre du er en virkelig erfaren databruker. Enkelte endringer kan gjøre at datamaskinen ikke fungerer slik den skal.

Åpne System Setup (Systemoppsett)-programmet

1. Slå på datamaskinen (eller start den på nytt).
2. Når den blå DELL-logoen vises, venter du til du ser F2-ledeteksten.
3. Trykk på <F2> med det samme F2-ledeteksten vises.



MERK: F2-ledeteksten angir at tastaturet er initialisert. Denne ledeteksten kan vises svært raskt, så du må vente på den og deretter trykke på <F2>. Hvis du trykker på <F2> før du får beskjed om det, går dette tastetrykket tapt.

4. Hvis du venter for lenge slik at operativsystemlogoen vises, må du vente til du ser skrivebordet i Microsoft Windows. Slå deretter av datamaskinen og prøv på nytt.


Menyvalg ved systemoppsett


Følgende deler beskriver menyvalgene som finnes ved systemoppsett.


Generelt






Valg	Beskrivelse
System Information (systeminformasjon)	<p>Denne delen inneholder en oversikt over de viktigste maskinvarefunksjonene på datamaskinen.</p> <ul style="list-style-type: none">• System Information (systeminformasjon)• Memory Information (minneinformasjon)• Processor Information (prosessorinformasjon)• Device Information (enhetsinformasjon)
Battery Information (batteriinformasjon)	<p>Viser batteristatusen og hvilken type strømadapter som er koblet til datamaskinen.</p>
Boot Sequence (oppstartssekvens)	<p>Her kan du endre i hvilken rekkefølge datamaskinen skal søke etter et operativsystem.</p> <ul style="list-style-type: none">• Diskette Drive (diskettstasjon)• Internal HDD (intern harddisk)• USB Storage Device (USB-lagringsenhet)• CD/DVD/CD-RW Drive (CD/DVD/CD-RW-stasjon)• Onboard NIC (internt nettverkskort)• Cardbus NIC (Cardbus-nettverkskort) <p>Alternativet Boot List (Oppstartsliste) kan også velges. Valgene er:</p> <ul style="list-style-type: none">• Legacy• UEFI
Date/Time (dato/klokkeslett)	<p>Her kan du endre dato og klokkeslett.</p>


System Configuration (systemkonfigurasjon)

Valg	Beskrivelse
 MERK: System Configuration (Systemkonfigurasjon) inneholder valg og innstillinger i forbindelse med integrerte systemenheter. Hva som står oppført i denne delen vil være avhengig av datamaskinen og enheter som er installert.	
Integrated NIC (integreert nettverkskort)	<p>Her kan du konfigurere den integrerte nettverkskontrolleren. Alternativene er:</p> <ul style="list-style-type: none">• Disabled (Deaktivert)• Enabled (Aktivert)• Enabled w/PXE (Aktivert m/PXE) <p>Standardinnstilling: Aktivert m/PXE (Aktivert m/PXE)</p>
System Management (systemadministrasjon)	<p>Her kan du kontrollere mekanismene som styrer systemet. Alternativene er:</p> <ul style="list-style-type: none">• Disabled (Deaktivert)• Alert Only (bare varsling)• ASF 2.0• DASH/ASF 2.0 <p>Standard innstilling: DASH/ASF 2.0</p>
Parallel Port (parallellport)	<p>Her kan du konfigurere parallellporten på forankringsenheten. Alternativene er:</p> <ul style="list-style-type: none">• Disabled (Deaktivert)• AT• PS2• ECP <p>Standardinnstilling: AT</p>
Serial Port (serieport)	<p>Her kan du konfigurere den integrerte serieporten. Alternativene er:</p> <ul style="list-style-type: none">• Disabled (Deaktivert)• COM1• COM2• COM3• COM4 <p>Standardinnstilling: COM1</p>

Valg	Beskrivelse
SATA Operation (SATA-funksjon)	<p>Her kan du konfigurere den interne SATA-harddiskkontrolleren. Alternativene er:</p> <ul style="list-style-type: none"> • Disabled (Deaktivert) • ATA • AHCI • RAID On (På) <p>Standard innstilling: RAID On (På)</p> <p> MERK: SATA er konfigurert til å støtte RAID-modus.</p>
USB Controller (USB-kontroller)	<p>Her kan du styre USB-kontrolleren. Alternativene er:</p> <ul style="list-style-type: none"> • Enable USB Controller (Aktiver USB-kontroller) • Deaktiver USB Mass Storage Dev (USB-masselagringsenhet) • Disable USB Controller (Deaktiver USB-kontroller) <p>Standardinnstilling: Enable USB Controller (Aktiver USB-kontroller)</p>
Diskette Drive (diskettstasjon)	<p>Her kan du aktivere diskettstasjonene. Alternativene er:</p> <ul style="list-style-type: none"> • Disabled (Deaktivert) • Enabled (Aktivert) <p>Standardinnstilling: Enabled (Aktivert)</p>
Diverse enheter	<p>Her kan du aktivere eller deaktivere følgende enheter:</p> <ul style="list-style-type: none"> • Internal modem (internt modem) • Fixed Bay (fast enhetsluke) • eSATA Ports (eSATA-porter) • Hard Drive Free Fall Protection (fallbeskyttelse for harddisk) • External USB Port (ekstern USB-port) • Microphone (mikrofon) • Kamera

Valg	Beskrivelse
	<p>Du kan også aktivere eller deaktivere mediekort og 1394 sammen.</p> <p>Standardinnstilling: Alle enheter er aktivert.</p>
Keyboard illumination (tastaturlys)	<p>Her kan du konfigurere funksjonen for tastaturlys. Alternativene er:</p> <ul style="list-style-type: none"> • Disabled (Deaktivert) • Level is 25% (Nivået er 25 %) • Level is 50% (Nivået er 50%) • Level is 50% (Nivået er 50%) • Level is 100% (Nivået er 100 %) <p>Standardinnstilling: Level is 25% (Nivået er 25 %)</p>
Drives (stasjoner)	<p>Her kan du konfigurere de innebygde SATA-stasjonene. Alternativene er:</p> <ul style="list-style-type: none"> • SATA-0 • SATA-1 • SATA-4 • SATA-5 <p>Standardinnstilling: Alle stasjoner er aktivert.</p>
Video	
Valg	Beskrivelse
LCD Brightness (LCD-lysstyrke)	<p>Her kan du stille inn lysstyrken på skjermen, avhengig av strømkilde (batteri eller nettstrøm).</p>
Security (sikkerhet)	
Valg	Beskrivelse
Admin Password (administratorpassord)	<p>Her kan du angi, endre eller slette administratorpassordet.</p> <p> MERK: Du må angi administratorpassordet før du kan angi passord for systemet eller harddisken.</p>

	 MERK: Passordendringer trer i kraft umiddelbart.
	 MERK: Hvis du sletter administratorpassordet, slettes system- og harddiskpassordet automatisk.
	 MERK: Passordendringer trer i kraft umiddelbart.
	Standardinnstilling: Ikke angitt
System Password (systempassord)	Her kan du angi, endre eller slette systempassordet.
	 MERK: Passordendringer trer i kraft umiddelbart.
	Standardinnstilling: Ikke angitt
Internal HDD-0 Password (internt HDD-0-passord)	Her kan du sette opp eller endre systemets interne harddiskstasjon.
	 MERK: Passordendringer trer i kraft umiddelbart.
	Standardinnstilling: Ikke angitt
Password Bypass (Forbigå passord)	Her kan du aktivere eller deaktivere tillatelse til å gå forbi system- og det interne HDD-passordet hvis de er angitt. Alternativene er:
	<ul style="list-style-type: none">• Disabled (Deaktivert)• Reboot bypass (Start forbigåelse på nytt)
	Standardinnstilling: Disabled (deaktivert)
Password Change (passordendring)	Her kan du aktivere eller deaktivere tillatelse til å endre system- og harddiskpassordet når administratorpassordet er angitt.
	Standardinnstilling: Allow Non-Admin Password Changes (Tillat endring av andre passord enn administratorpassord) er valgt


Valg	Beskrivelse
Strong Password (sterkt passord)	<p>Her kan du få hjelp til alltid å angi sterke passord.</p> <p>Standardinnstilling: Enable Strong Password (Aktiver sterkt passord) er ikke valgt.</p>
OROM Keyboard Access (OROM tastaturtilgang)	<p>Her kan du angi et alternativ for å få tilgang til alternativ ROM-konfigurasjon ved hjelp av hurtigtaster under oppstart. Alternativene er:</p> <ul style="list-style-type: none"> • Enable (Aktiver) • One Time Enable (Aktiver én gang) • Disable (Deaktiver) <p>Standardinnstilling: Enable (Aktiver)</p>
TPM Security (TPM-sikkerhet)	<p>Her kan du aktivere Trusted Platform Module (TPM) under POST.</p> <p>Standardinnstilling: Alternativet er deaktivert.</p>
Computrace	<p>Her kan du aktivere eller deaktivere programvaren Computrace (tilleggsutstyr). Alternativene er:</p> <ul style="list-style-type: none"> • Deactivate (Deaktiver) • Disable (Deaktiver) • Activate (Aktiver) <p> MERK: Alternativene Activate (Aktiver) og Deactivate (Deaktiver) aktiverer eller deaktiverer funksjonen permanent slik at den ikke kan endres senere.</p> <p>Standardinnstilling: Deactivate (Deaktiver)</p>
CPU XD Support (CPU XD-støtte)	<p>Her kan du aktivere modusen Execute Disable (Utfør deaktivering) for prosessoren.</p> <p>Standard innstilling: Enable CPU XD Support (Aktivert CPU XD-støtte) er valgt.</p>
Non-Admin Setup Changes (konfigurasjonsendringer av andre enn admin)	<p>Her kan du bestemme om endringer av oppsettalternativene skal kunne utføres når det er angitt et administratorpassord.</p>

Valg	Beskrivelse
	<p>Hvis alternativet er deaktivert, er oppsettalternativene låst av administratorpassordet.</p> <p>Standard innstilling: Allow Wireless Switch Changes (Tillate at trådløs bryter endres) er ikke valgt.</p>
Password Configuration (passordkonfigurering)	<p>Her kan du fastsette minimum og maksimum lengde på administrator- og systempassord.</p>
Utestengning fra oppsett ved angitt administratorpassord	<p>Gjør at du kan hindre brukere i å komme inn i oppsettet når det er angitt et administratorpassord.</p> <p>Standardinnstilling: Enable Admin Setup Lockout (Aktiver utestenging fra oppsett ved satt administratorpassord) er ikke valgt.</p>
Performance (ytelse)	
Valg	Beskrivelse
Multi Core Support (støtte for flere kjerner)	<p>Her kan du aktivere eller deaktivere støtte for flere kjerner til prosessoren. Valgene er:</p> <ul style="list-style-type: none"> • All (alle) • 1 • 2 <p>Standardinnstilling: All (alle)</p>
Intel SpeedStep	<p>Her kan du aktivere eller deaktivere funksjonen Intel SpeedStep.</p> <p>Standard innstilling: Enable Intel SpeedStep (Aktiver Intel SpeedStep) er valgt.</p>
C States Control (C-statuskontroll)	<p>Her kan du aktivere eller deaktivere flere hvilestater for prosessoren.</p> <p>Standardinnstilling: Alternativene C states (C-status), C3, C6, Enhanced C-states (forsterket C-status) og C7 er valgt/aktivert.</p>

Valg	Beskrivelse
Limit CPUID (Begrens CPU-ID)	Her kan du begrense maksimumverdien som prosessorens standard CP-UID-funksjon vil støtte. Standard innstilling: Enable Intel CPUID (Aktiver Intel CPUID) er valgt.
Intel TurboBoost	Her kan du aktivere eller deaktivere prosessormodusen Intel TurboBoost. Standard innstilling: Enable Intel TurboBoost (Aktiver Intel TurboBoost) er valgt.
HyperThread Control (Hypertrådstyring)	Her kan du aktivere eller deaktivere hypertrådkjøring i prosessoren. Standardinnstilling: Enabled (Aktivert)

Power Management (strømstyring)

Valg	Beskrivelse
Virkemåte ved vekselstrøm	Her kan du aktivere eller deaktivere at datamaskinen slår seg på automatisk når den kobles til en strømadapter. Standardinnstilling: Wake on AC (Start ved vekselstrøm) er ikke valgt.
Auto On Time (automatisk på-klokkeslett)	Her kan du angi et klokkeslett da datamaskinen skal slås på automatisk. Alternativene er: <ul style="list-style-type: none"> • Disabled (Deaktivert) • Every Day (alle dager) • Weekdays (hverdager) Standardinnstilling: Disabled (deaktivert)
USB Wake Support (støtte for vekking med USB)	Her kan du aktivere at USB-enheter skal kunne vekke systemet fra ventemodus. Standard innstilling: Enable USB Wake Support (Aktiver støtte for vekking med USB) er ikke valgt.

Valg	Beskrivelse
Wireless Radio Control (trådløs radiostyring)	 MERK: Denne funksjonen fungerer bare hvis systemet er koblet til strøm. Hvis strømadapteren fjernes i ventemodus, vil systemoppsettet stenge strømmen fra alle USB-porter for å spare på batteriet. Her kan du aktivere eller deaktivere funksjonen som automatisk veksler mellom kablede eller trådløse nettverk uten å være avhengig av den fysiske tilkoblingen. Standard innstilling: Alternativene Control WLAN radio (WLAN-radiostyring) og Control WWAN radio (WWAN-radiostyring) er valgt.
Wake on LAN/WLAN (Vekking på LAN/WLAN)	Her kan du aktivere eller deaktivere funksjonen som slår på datamaskinen av hvis det utløses et LAN-signal eller et WLAN-signal eller begge delene. Standardinnstilling: Disabled (deaktivert)
ExpressCharge	Her kan du aktivere eller deaktivere funksjonen ExpressCharge. Alternativene er: <ul style="list-style-type: none"> • Standard • ExpressCharge Standard innstilling: ExpressCharge

POST Behavior (POST-virkemåte)

Valg	Beskrivelse
Adapter Warnings (adapteradvarsler)	Her kan du aktivere eller deaktivere advarslene i systemoppsettet (BIOS) når du bruker visse strømadaptere. Standard innstilling: Enable Adapter Warnings (Aktiver adaptervarsler) er valgt.
Keypad (Embedded) (Tastatur) (Integrert))	Her kan du velge én eller to metoder for å aktivere tastaturet som er integrert i det interne tastaturet. Standard innstilling: Fn Key Only (Kun Fn-tasten)

Valg	Beskrivelse
Mouse/Touchpad (mus/berøringsplate)	<p>Her kan du definere hvordan systemet skal håndtere inndata for mus og berøringsplate. Alternativene er:</p> <ul style="list-style-type: none"> • Serial Mouse (seriell mus) • PS2 Mouse (PS2-mus) • Berøringsplate/PS-2-mus <p>Standard innstilling: Touchpad/PS-2 On (Berøringsplate / PS-2 På)</p>
Numlock Enable (Aktiver NumLock)	<p>Her kan du aktivere alternativet NumLock når du starter datamaskinen.</p> <p>Standard innstilling: Enable Numlock (Aktiver Numlock) er valgt.</p>
USB Emulation (USB-ømulering)	<p>Her kan du aktivere eller deaktivere Legacy USB-ømulering</p> <p>Standardinnstilling: Enable Legacy USB Emulation (Aktiver Legacy USB-ømulering) er valgt.</p>
Fn Key Emulation (ømulering av Fn-tasten)	<p>Her kan du angi alternativet der tasten <Scroll Lock> brukes til å ømulere funksjonen til <Fn>-tasten.</p> <p>Standard innstilling: Enable Fn Key Emulation (Aktiver Fn-tastømulering) er valgt.</p>
POST Hotkeys (POST-hurtigtaster)	<p>Her kan du aktivere visning av meldingen på påloggingsskjermen, som angir sekvensen av tastetrykk for å få tilgang til menyen for systemoppsett.</p> <p>Standardinnstilling: Enable F12 Boot Option Menu (Aktiver alternativmeny med F12 ved oppstart) er valgt.</p>
Fastboot	<p>Her kan du angi alternativet for å øke hastigheten på oppstartprosessen. Alternativene er:</p> <ul style="list-style-type: none"> • Minimal • Thorough (grundig) • Auto <p>Standardinnstilling: Thorough (grundig)</p>

Virtualization Support (virtualiseringsstøtte)

Valg	Beskrivelse
Virtualization (virtualisering)	Her kan du aktivere eller deaktivere funksjonen Intel Virtualization Technology. Standard innstilling: Enable Intel Virtualization Technology (Aktiver Intel Virtualization Technology) er valgt.
VT for Direct I/O (VT for direkte I/O)	Her kan du aktivere eller deaktivere Virtualization Technology for Direkte I/O. Standard innstilling: Enable VT I/O Support (Aktivert VT I/O-støtte) er valgt.

Wireless (trådløs)

Valg	Beskrivelse
Wireless Switch (trådløsbryter)	Her kan du angi hvilke trådløse enheter som skal kontrolleres av trådløsbryteren. Alternativene er: <ul style="list-style-type: none">• WWAN• WLAB• Bluetooth Standardinnstilling: Alle alternativene er valgt.
Wireless Device Enable (Aktiver trådløs enhet)	Her kan du aktivere eller deaktivere de trådløse enhetene. Standardinnstilling: Alle alternativene er valgt.





Vedlikehold

Valg	Beskrivelse
Service Tag (servicemerke)	Viser servicemerket til datamaskinen.
Asset Tag (gjenstandsmerke)	Viser gjenstandsmerket.
SERR Messages (SERR-meldinger)	Her kan du lage et gjenstandsmerke i systemet.

System Logs (systemlogger)

Valg	Beskrivelse
BIOS Events (BIOS-hendelser)	Her kan du vise og fjerne (BIOS) POST-hendelsene i systemoppsettet.
DellDiag Events (DellDiag-hendelser)	Her kan du vise og fjerne DellDiag-hendelsene.
Thermal Events (varmehendelser)	Her kan du vise og fjerne varmehendelsene.
Power Events (strømhendelser)	Her kan du vise og fjerne strømhendelsene.
BIOS Progress Events (fremdriftshendelser for BIOS)	Her kan du vise og fjerne fremdriftshendelsene for BIOS.

Enhetsstatuslamper

-  Slås på når du slår på datamaskinen og blinker når datamaskinen er i en strømstyringsmodus.
-  Slås på når datamaskinen leser eller skriver data.
-  Slås på og lyser konstant eller blinker for å angi batteriets ladestatus.
-  Slås på når trådløst nettverk er aktivert.




Lamper for batteristatus

Hvis datamaskinen er koblet til en stikkontakt, fungerer batterilampene som følger:

- **Lys som blinker vekselvis gult og blått** — En strømadapter er koblet til PC-en som ikke er autorisert eller støttet av Dell.
- **Lys som blinker gult og med fast blått lys** — Det finnes en strømadapter, og batteriet var sviktet midlertidig.
- **Gult lys som blinker hele tiden** — Det finnes en strømadapter, og det har skjedd en alvorlig svikt med batteriet.
- **Lyset er slukket** — Det finnes en strømadapter, og batterier er fullt ladet.
- **Hvit lys lyser** — Det finnes en strømadapter, og batterier lader.

LED-feilkoder

Følgende tabell viser mulige LED-koder som kan vises når datamaskinen ikke kan fullføre en egentest når strømmen blir slått på.

Utseende	Beskrivelse	Neste trinn
  	Processorfeil	Sett inn hovedkortet igjen.
Blinke r	Fast	Fast

Utseende			Beskrivelse	Neste trinn
Fast	Blinker	Fast	Minnet er funnet, men har feil.	<ol style="list-style-type: none"> 1. Sett tilbake minnet. 2. Ta ut én modul og test den dersom to moduler er satt inn. Forsøk den andre modulen i samme spor og test. Test det andre sporet med begge modulene. 3. Sett på plass minnemodulen. 4. Sett inn hovedkortet igjen.
Blinker	Blinker	Blinker	Feil på hovedkortet	Sett inn hovedkortet igjen.
Blinker	Blinker	Fast	Feil på videokortet	Sett inn hovedkortet igjen.
Blinker	Blinker	Av	Tastaturfeil	<ol style="list-style-type: none"> 1. Sett inn igjen tastaturkabelen. 2. Sett på plass tastaturet.
Blinker	Av	Blinker	USB-kontrollerfeil	Koble fra eventuell USB-enhet
Fast	Blinker	Blinker	Ingen SODIMM-er er satt inn	<ol style="list-style-type: none"> 1. Sett inn minnemoduler som støttes. 2. Sett modulen(e) inn én om gangen i hvert spor dersom minnet allerede er på plass. 3. Forsøk med et godt minne fra en annen datamaskin eller bytt ut minnet. 4. Sett inn hovedkortet igjen.
Blinker	Fast	Blinker	Feil ved skjermpanelet	<ol style="list-style-type: none"> 1. Sett på plass skjermkabelen. 2. Sett på plass skjermpanelet. 3. Sett tilbake videokortet/hovedkortet.
Av	Blinker	Blinker	Modemfeil	<ol style="list-style-type: none"> 1. Sett på plass modemmet. 2. Sett inn modemmet. 3. Sett inn hovedkortet igjen.

kontakte Dell



MERK: Hvis du ikke har en aktiv Internett-tilkobling, kan du finne kontaklinformasjon på fakturaen, følgeseddelen, regningen eller i Dells produktkatalog.

Dell tilbyr flere nettbaserte og telefonbaserte støtte- og servicealternativer. Tilgjengeligheten varierer etter land og produkt. Det kan hende at enkelte tjenester ikke er tilgjengelige i ditt område. For å kontakte Dell for spørsmål om salg, teknisk støtte eller kundeservice:

1. Gå til **support.dell.com**.
2. Velg din støttekategori.
3. Hvis du ikke er kunde i USA, velg din landskode nederst på siden eller velg **Alle** for å se flere valg.
4. Velg ønsket tjenestetype eller kundestøttetype basert på de behovene du har.